



**Курганская область
Катайский район
Катайская районная Дума**

Р Е Ш Е Н И Е

от .06.2022 года

№

г. Катайск

О внесении изменений в правила землепользования и застройки Боровского сельсовета Катайского района Курганской области, утвержденные решением Боровской сельской Думы от 05.03.2013 г. № 102

В соответствии с Градостроительным кодексом Российской Федерации, Федеральным законом от 06.10.2003г. № 131-ФЗ «Об общих принципах организации местного самоуправления в Российской Федерации», Уставом Катайского района Курганской области, Катайская районная Дума

РЕШИЛА:

1. В Правила землепользования и застройки Боровского сельсовета, утвержденные решением Боровской сельской Думы от 05.03.2013 г. № 102 «Об утверждении Правил землепользования и застройки Боровского сельсовета» (с изменениями, внесенными решением Боровской сельской Думы от 26.12.2016 г. № 55 «Об утверждении изменений в Правила землепользования и застройки Боровского сельсовета Катайского района Курганской области») внести следующие изменения:

1.1 В части второй Правил «Карты градостроительного зонирования» внести следующие изменения:

п.3 ст.30 «Карты градостроительного зонирования» дополнить абзацем следующего содержания:

«г) зоны затопления, подтопления.

Границы зон затопления, подтопления территории Боровского сельсовета Катайского района Курганской области, прилегающих к р.Исеть, отображены в соответствии с пунктом 5г Перечня поручений Президента Российской Федерации от 18.10.2017 года Пр-2107 об обеспечении соблюдения установленных режимов и ограничений при осуществлении градостроительной и иной хозяйственной деятельности в границах зон затопления и подтопления и на основании Приказа Нижне-Обского бассейнового водного управления от 16.06.2020 г. № 105 «Об установлении границ зон затопления, подтопления территории, прилегающей к р.Исеть, р.Теча Катайского района Курганской области».

1.2 Карты градостроительного зонирования утвердить в редакции согласно приложениям 1,2 к настоящему решению.

1.3 Часть третью Правил «Градостроительные регламенты» Зоны с особыми условиями использования территории дополнить разделом:

«Ограничения использования земельных участков и объектов капитального строительства в зонах затопления и подтопления»

Зоны затопления, подтопления относятся к зонам с особыми условиями использования территорий и считаются установленными со дня внесения сведений о таких зонах в Единый государственный реестр недвижимости. Ограничения хозяйственной деятельности в зонах затопления, подтопления установлены статьей 67.1 Водного кодекса Российской Федерации. В таких зонах запрещено:

- 1) Размещение новых населенных пунктов и строительство объектов капитального строительства без обеспечения инженерной защиты таких населенных пунктов и объектов от затопления, подтопления;
 - 2) Использование сточных вод в целях регулирования плодородия почв;
 - 3) Размещение кладбищ, скотомогильников, объектов размещения отходов производства и потребления, химических, взрывчатых, токсичных, отравляющих и ядовитых веществ, пунктов хранения и захоронения радиоактивных отходов;
 - 4) Осуществление авиационных мер по борьбе с вредными организмами.»
2. Настоящее решение вступает в силу со дня его подписания и подлежит обнародованию в соответствии с Уставом Катайского района Курганской области и размещению на официальном сайте Администрации Катайского района в информационно-телекоммуникационной сети «Интернет»
3. Контроль за исполнением настоящего решения возложить на комиссию по нормативно-правовым вопросам и местному самоуправлению.

Председатель Катайской
районной Думы

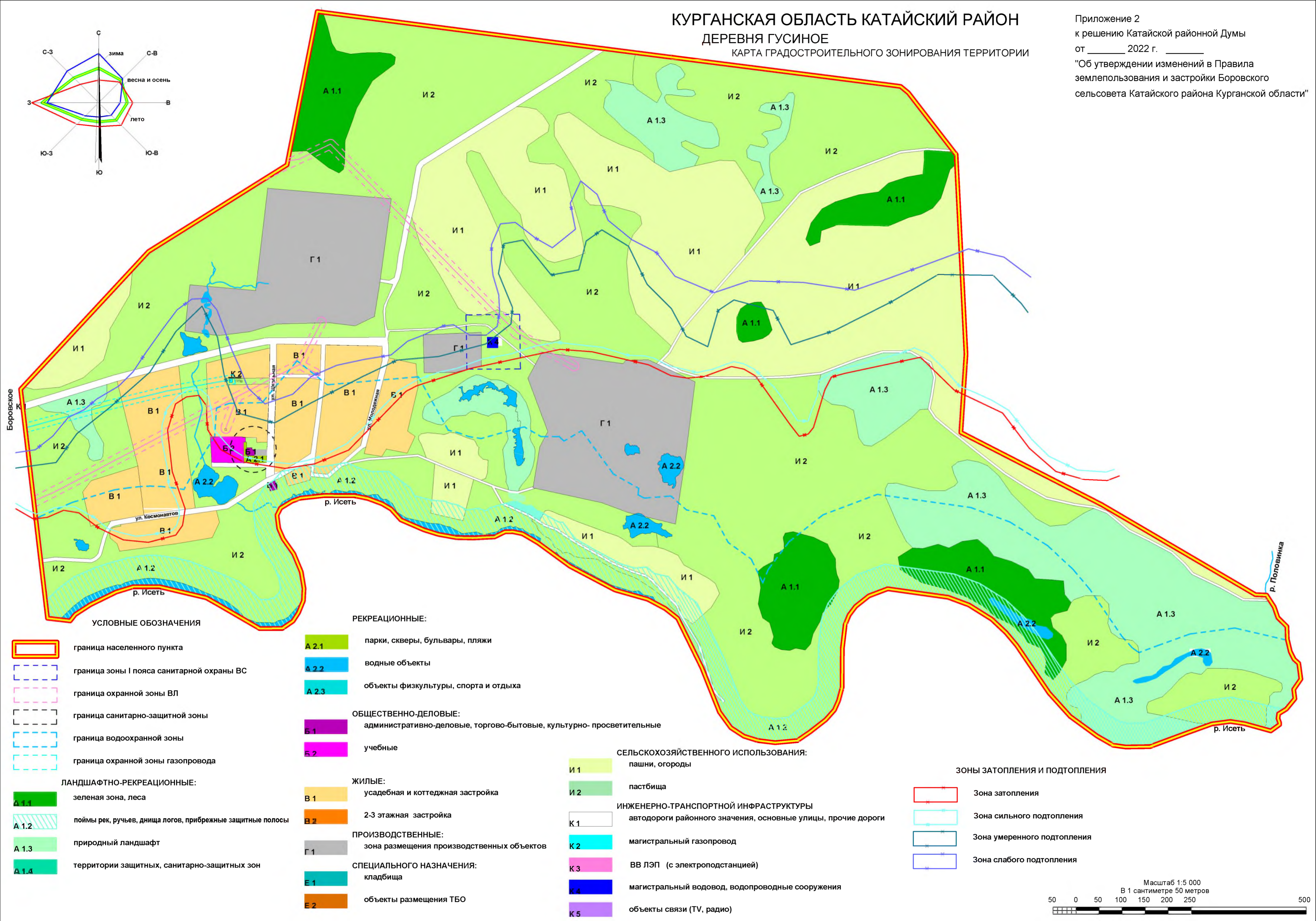
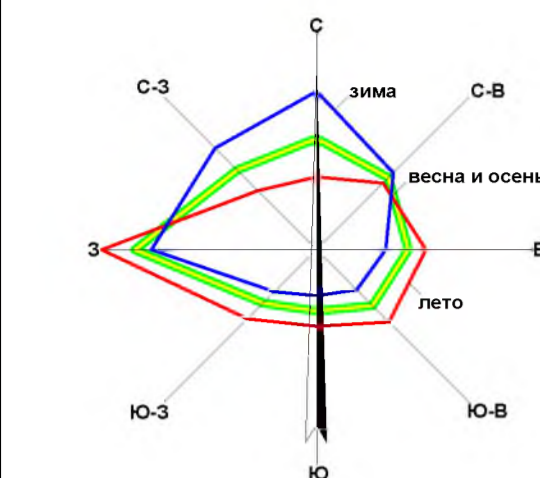
В.А. Лебедев

Глава Катайского района

Г.М.Морозов

КУРГАНСКАЯ ОБЛАСТЬ КАТАЙСКИЙ РАЙОН
 ДЕРЕВНЯ ГУСИНОЕ
 КАРТА ГРАДОСТРОИТЕЛЬНОГО ЗОНИРОВАНИЯ ТЕРРИТОРИИ

Приложение 2
 к решению Катайской районной Думы
 от _____ 2022 г. _____
 "Об утверждении изменений в Правила
 землепользования и застройки Боровского
 сельсовета Катайского района Курганской области"



- УСЛОВНЫЕ ОБОЗНАЧЕНИЯ**
- граница населенного пункта
 - граница зоны I пояса санитарной охраны ВС
 - граница охранной зоны ВЛ
 - граница санитарно-защитной зоны
 - граница водоохранной зоны
 - граница охранной зоны газопровода
- ЛАНДШАФТНО-РЕКРЕАЦИОННЫЕ:**
- А 1.1 зеленая зона, леса
 - А 1.2 поймы рек, ручьев, днища логов, прибрежные защитные полосы
 - А 1.3 природный ландшафт
 - А 1.4 территории защитных, санитарно-защитных зон

- РЕКРЕАЦИОННЫЕ:**
- А 2.1 парки, скверы, бульвары, пляжи
 - А 2.2 водные объекты
 - А 2.3 объекты физкультуры, спорта и отдыха
- ОБЩЕСТВЕННО-ДЕЛОВЫЕ:**
- Б 1 административно-деловые, торгово-бытовые, культурно-просветительные
 - Б 2 учебные
- ЖИЛЫЕ:**
- В 1 усадебная и коттеджная застройка
 - В 2 2-3 этажная застройка
- ПРОИЗВОДСТВЕННЫЕ:**
- Г 1 зона размещения производственных объектов
- СПЕЦИАЛЬНОГО НАЗНАЧЕНИЯ:**
- Е 1 кладбища
 - Е 2 объекты размещения ТБО

- СЕЛЬСКОХОЗЯЙСТВЕННОГО ИСПОЛЬЗОВАНИЯ:**
- И 1 пашни, огороды
 - И 2 пастбища
- ИНЖЕНЕРНО-ТРАНСПОРТНОЙ ИНФРАСТРУКТУРЫ**
- К 1 автодороги районного значения, основные улицы, прочие дороги
 - К 2 магистральный газопровод
 - К 3 ВВ ЛЭП (с электростанцией)
 - К 4 магистральный водовод, водопроводные сооружения
 - К 5 объекты связи (ТВ, радио)

- ЗОНЫ ЗАТОПЛЕНИЯ И ПОДТОПЛЕНИЯ**
- Зона затопления
 - Зона сильного подтопления
 - Зона умеренного подтопления
 - Зона слабого подтопления

